

Estimaciones agrícolas

Informe semanal

05 de Abril de 2023

Secretaría de Agricultura,
Ganadería y Pesca



Ministerio de Economía
Argentina

INFORME SEMANAL al 05 de abril 2023

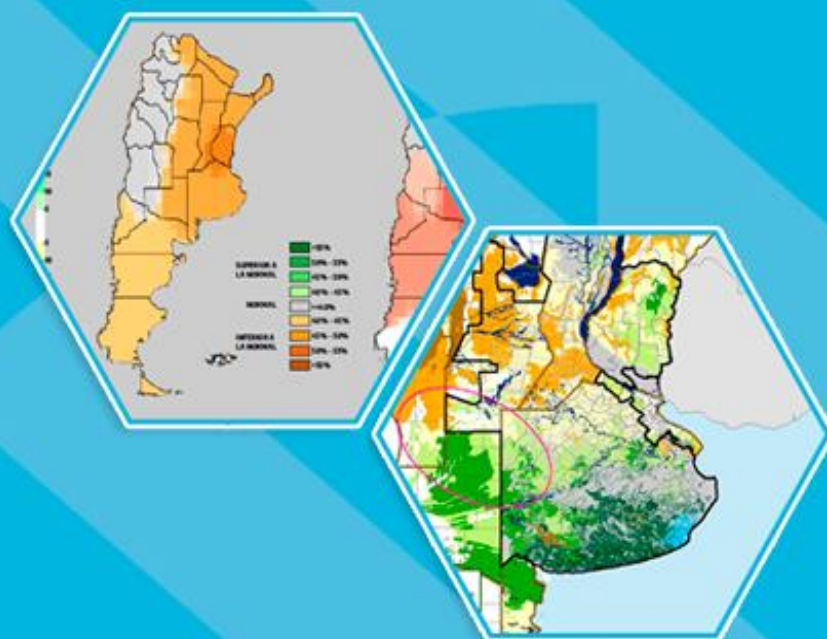
Índice

- ✓ Panorama Agroclimático
 - Precipitaciones
 - Temperaturas
 - Estado de las reservas hídricas
 - Pronóstico trimestral del Servicio Meteorológico Nacional de precipitaciones y temperatura
- ✓ Evolución de los cultivos al 05/04/2023
 - Cosecha Gruesa, Campaña 22/23 (Algodón, Arroz, Girasol, Maíz, Maní, Poroto, Soja, Sorgo)
- ✓ Mapa de delegaciones
- ✓ Avance de la cosecha de arroz 22/23
- ✓ Avance de la cosecha de girasol 22/23
- ✓ Avance de la cosecha de maíz 22/23
- ✓ Área sembrada de Granos y Algodón, 2012/2013 - 2021/2022
- ✓ Volúmenes de producción de Granos y Algodón, 2012/2013 - 2021/2022
- ✓ Producción de cultivos en la República Argentina, 2021/2022
- ✓ Humedad del suelo y aspecto del cultivo (Girasol)
- ✓ Humedad del suelo y aspecto del cultivo (Maíz)
- ✓ Humedad del suelo y aspecto del cultivo (Soja)

Si desea alguna aclaración respecto a la información presentada en este reporte, puede comunicarse con el 011-4349-2758 o vía e-mail a: direstiagri@magyp.gob.ar

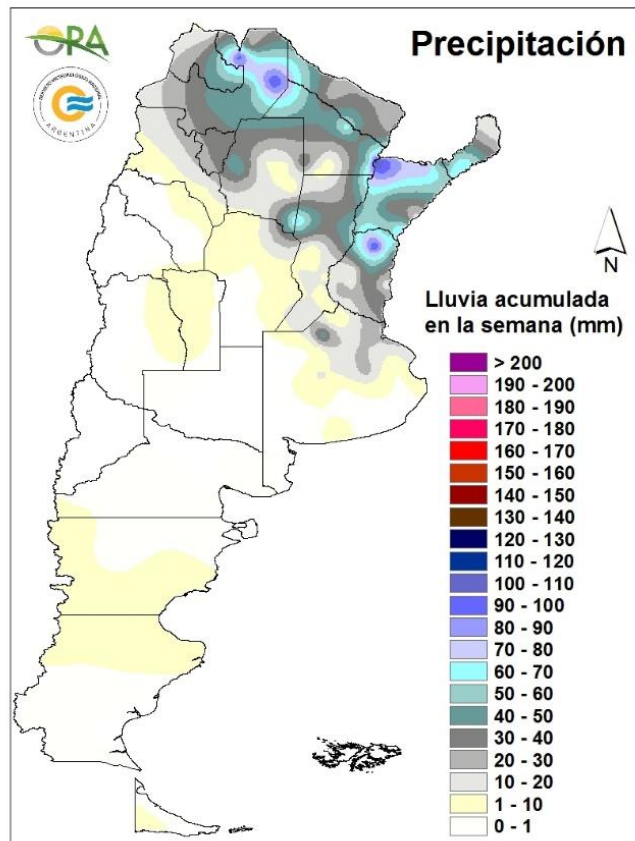


Panorama Agroclimático



PRECIPITACIONES

Se registraron precipitaciones significativas en la mayor parte del NOA y del NEA durante los últimos siete días. En Entre Ríos, Corrientes, Misiones y norte de Santa Fe, si bien los milimetrajés fueron dispares, las lluvias superaron en general los 30mm, con máximos locales en Corrientes (115mm), Federal (102mm), Ituzaingó (81mm), Monte Caseros (75mm), Ceres (74mm) y Oberá (68mm). También se dieron eventos y Chaco y Formosa, donde se destacan Las Palmas (67mm) y Pampa del Indio (65mm). En el NOA los máximos locales se registraron en Rivadavia (100mm) y Orán (97mm), con acumulados inferiores en el resto de la región. En el norte de Buenos Aires las lluvias fueron, en general, escasas, de 10-20mm, destacándose Junín (48mm).

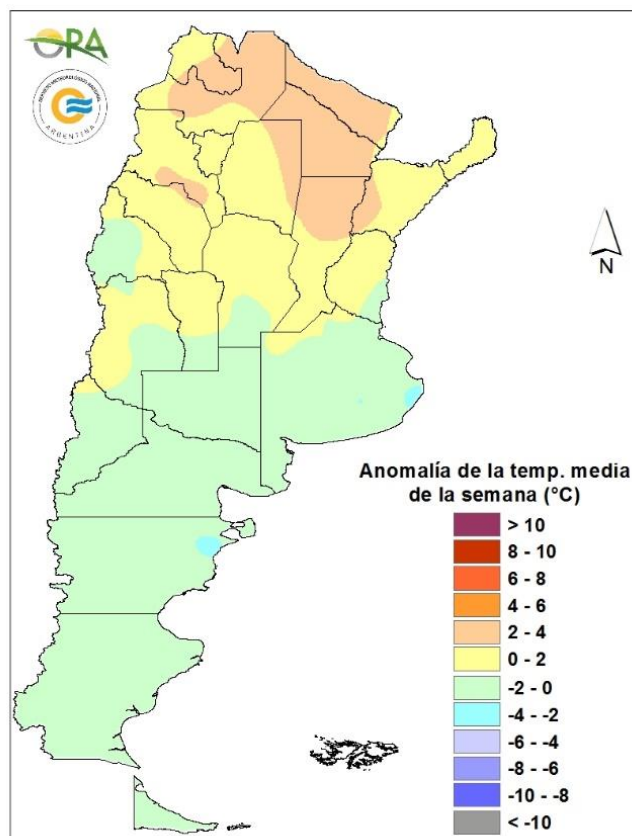


Precipitaciones acumuladas en la semana

Entre miércoles y viernes se esperan lluvias de diversa intensidad en NOA, NEA y también algunas zonas de este de Río Negro, La Pampa, centro y oeste de Buenos Aires, Córdoba y Santa Fe. En Patagonia se esperan precipitaciones y posibilidad de nieve en Tierra del Fuego, Santa Cruz y Chubut entre miércoles y martes de la próxima semana. Podrían darse algunas lluvias aisladas en NOA y NEA entre lunes y martes.

TEMPERATURAS

Las temperaturas medias de los últimos siete días se dieron de acuerdo a lo esperado para la época del año en la mayor parte del territorio argentino. Solo fueron significativamente superiores a las normales en sectores del NOA y del NEA, con anomalías térmicas que rondaron los 3°C por encima de la media. Las máximas superaron los 35°C en todo el NEA y en zonas del NOA, destacándose Presidencia de Roque Sáenz Peña (38,2°C). Se registraron heladas meteorológicas prácticamente en la totalidad de Patagonia y en el sur de Mendoza, siendo El Calafate (-6°C) la mínima semanal absoluta. También se reportaron heladas agronómicas en el centro-sur de Buenos Aires, destacándose las mínimas de Tandil (0,5°C) y Azul (0,6°C).

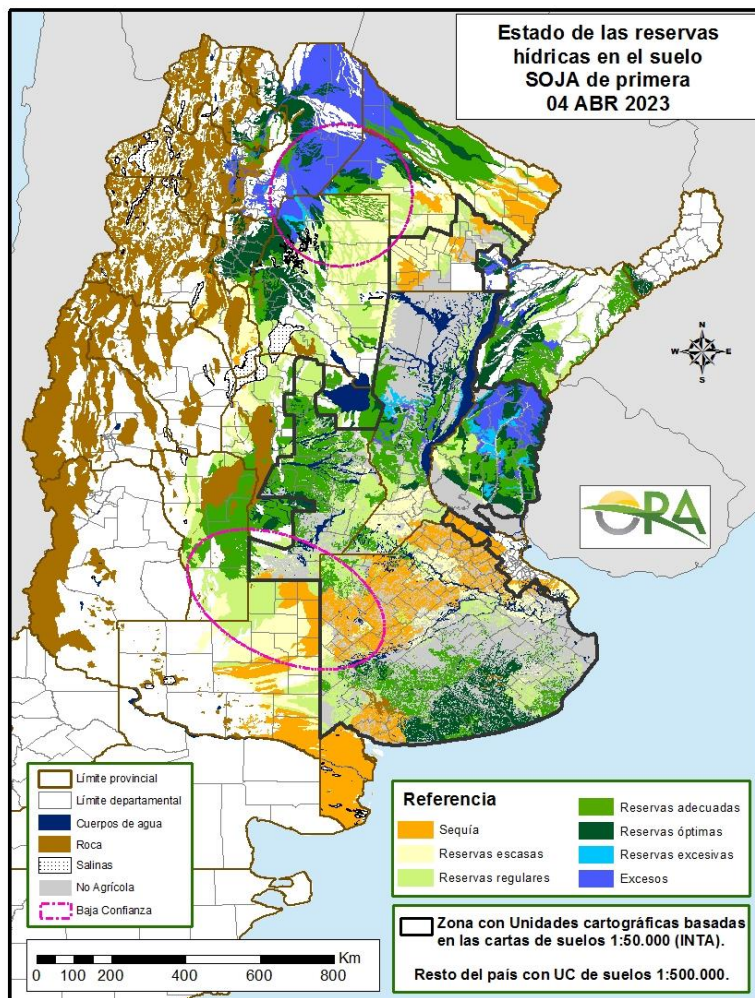


Anomalía de la temperatura media de la semana

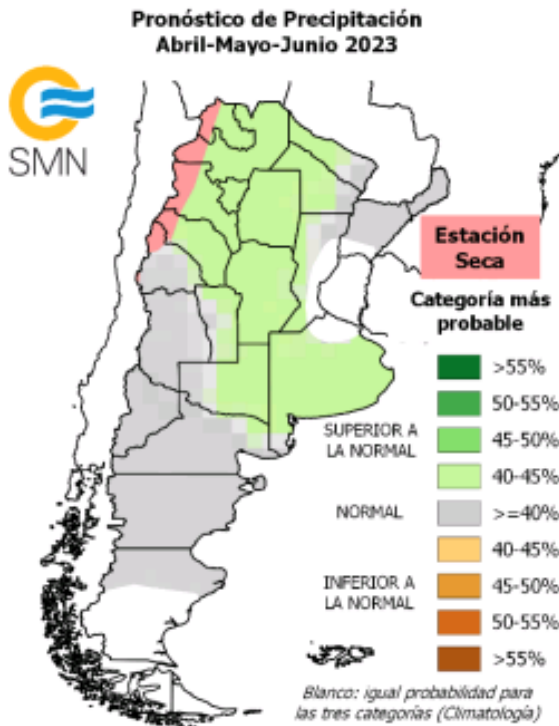
Se esperan temperaturas medias normales a levemente bajo lo normal en Patagonia y algunos sectores del NEA, mientras que en el centro y NOA se esperan temperaturas normales a sobre lo normal para esta época. Entre miércoles y jueves se espera un leve aumento en la zona central y norte que se mantendrá hasta el próximo martes, con aumentos más marcados en el NOA entre domingo y martes de la próxima semana. En Patagonia, el ingreso y avance de un sistema frontal a partir del jueves, hará que se mantengan temperaturas bajas entre jueves y martes próximo.

ESTADO DE LAS RESERVAS HIDRICAS

El mapa corresponde a la estimación de contenido de agua en el primer metro de suelo para lotes con pradera SOJA DE SIEMBRA TEMPRANA. Valores locales de reservas pueden consultarse en http://www.ora.gob.ar/camp_actual_reservas.php. Las lluvias de la semana provocaron recargas de los perfiles hídricos principalmente en el NEA y en el NOA, donde se registraron los eventos más importantes. Conforme a esto, el este de Salta y noroeste de Formosa, Chaco y Santiago del Estero presentan excesos hídricos, en tanto que en Tucumán y en el centro-este de Santiago del Estero las reservas son adecuadas u óptimas. En el este de Santiago del Estero, Chaco y Formosa se achica el área con reservas insuficientes. En Corrientes y en el norte de Santa Fe mejora la situación, predominando actualmente las reservas adecuadas, mientras que en el norte de Entre Ríos se profundizan los excesos hídricos de la última semana. En San Luis y Córdoba, si bien se observa una merma de los niveles de humedad en el suelo, se mantienen las condiciones adecuadas. En el centro-sur de la provincia de Buenos Aires desaparecen los excesos hídricos y predominan los almacenajes adecuados y óptimos, excepto en la región de Villarino y Patagones. Por otro lado, en el norte de Buenos Aires se mantienen las condiciones deficitarias, con pocas probabilidades de mejoras significativas, teniendo en cuenta el pronóstico de precipitaciones.



Mapa de reservas hídricas hecho a partir de datos meteorológicos del SMN y del INTA e información de suelos del INTA

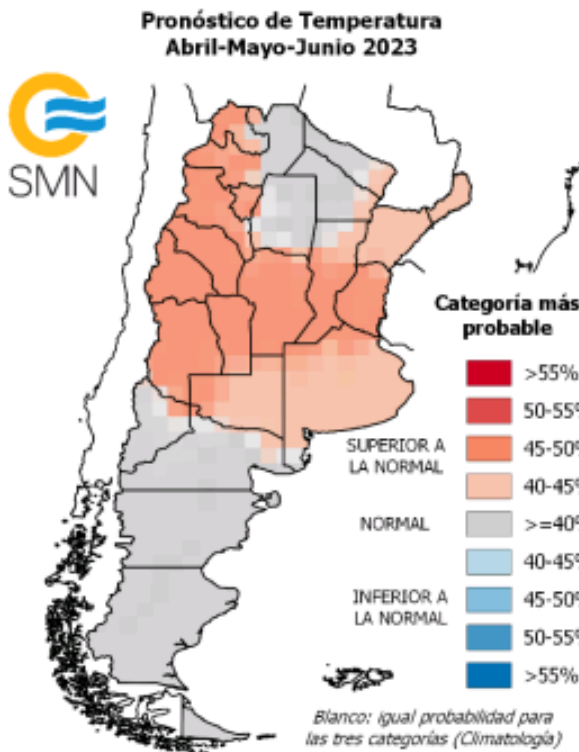


Se prevé mayor probabilidad de ocurrencia de precipitación:

(N-SN) Normal o Superior a la normal sobre las provincias del norte y noroeste del país, Córdoba, oeste de Santa Fé, este de San Luis, La Pampa y gran parte de Buenos Aires.

(N) Normal sobre el norte del Litoral, Cuyo, centro y norte de Patagonia.

(ES) Estación Seca Sobre el extremo oeste del NOA no se suministra pronóstico debido a que las lluvias normales dentro del trimestre son muy escasas.



Se prevé mayor probabilidad de ocurrencia de temperatura media:

(SN) Superior a la normal sobre la región del NOA, Cuyo, Córdoba, centro-sur de Santa Fe y Entre Ríos.

(N-SN) Normal o superior a la normal sobre el norte del Litoral, Buenos Aires y La Pampa.

(N) Normal sobre la región Norte y Patagonia.



Estado de los Cultivos



Cosecha Gruesa – Campaña 2022/2023

ALGODÓN



Comienza a avanzar la cosecha del cultivo de algodón en el ámbito de la delegación Roque Sáenz Peña con rendimientos que por el momento promedian los 14 qq/ha. Las parcelas continúan afectadas por las elevadas temperaturas para la época y falta de precipitaciones que se siguen acentuando. Los lotes se desarrollan en etapas de floración a apertura de cápsulas en condiciones generales regulares a malas.



En la delegación Avellaneda, la mayor parte de la superficie se encuentra ya en llenado de bochas o apertura de cápsulas. Continúa la cosecha en el departamento General Obligado y ha iniciado en los departamentos Nueve de Julio, San Javier y Vera.



En la delegación Santiago del Estero, se registraron abundantes precipitaciones en el orden de los 50 mm que demora de cosecha del cultivo.

En la delegación Quimilí, el cultivo avanza en sus desarrollo de manera favorable si bien los pronósticos no vienen siendo alentadores ya que provienen de lotes que sobrevivieron la sequía.



En la delegación Salta, los lotes sembrados temprano con algodón van paulatinamente alcanzando la madurez, pero aún no se ha podido dar comienzo a la cosecha. Se espera que en los próximos días comience la misma si las condiciones climáticas son favorables.

ARROZ



ENTRE RÍOS

En la delegación Rosario del Tala, el avance de cosecha en los departamentos Villaguay y San Salvador se ubica en el 15% para largo ancho con rindes de 55 qq/ha; siendo 25% el avance de cosecha para largo fino promediando los 75 qq/ha aunque hay lotes que están rindiendo 100 qq/ha aprox.

En la delegación Paraná, continúa la cosecha del cultivo de manera favorable.



SANTA FE

En la delegación Avellaneda, la evolución del cultivo continúa siendo buena a muy buena en general. Avanza la cosecha de ambas variedades.

En la delegación Rafaela, continúa a ritmo lento la cosecha como consecuencia de las precipitaciones. Los rindes siguen la tendencia considerándose buenos. El cultivo largo fino se encuentra en madurez fisiológica y en la variedad largo ancho se observan lotes en fase final de llenado de grano y en madurez fisiológica esperando ser cosechados. Sanitariamente se encuentran en buen estado.

GIRASOL



BUENOS AIRES

Las labores de cosecha se encuentran muy avanzadas en la provincia, ya llegando a sus instancias finales con un porcentaje cosechado a nivel provincial del 78%. Las últimas precipitaciones registradas han retrasado la trilla que están en condiciones de trillarse. Los lotes restantes se encuentran entre madurez y llenado en aquellos de siembra tardía.

Este cultivo fue el de mejor performance ante las adversas condiciones climáticas ocurridas durante el desarrollo de los cultivos estivales. Si bien se reportó una amplia variabilidad en su estado, en los resultados finales, los rendimientos se ubican dentro de los valores promedio, e inclusive algo superiores como los que se están obteniendo en la zona de la delegación Salliqueló. Con respecto a la calidad del grano cosechado, se reportan casos de bajo peso.



La cosecha se encuentra prácticamente finalizada, restando escasos lotes ubicados en la zona de las delegaciones Laboulaye y Marcos Juárez, los cuales corresponden a los de siembra tardía. Los rendimientos obtenidos presentan una amplia variabilidad en los extremos, pero los promedios se ubican en valores cercanos a los históricos.



En la delegación Rosario del Tala, la cosecha se encuentra en instancias finales, alcanzando el 98% de lotes trillados.



Sin precipitaciones registradas en la zona de la delegación General Pico, los trabajos de cosecha se ejecutan en forma generalizada y con buen ritmo, estimándose un avance del 81% de la superficie estimada. Con respecto a los rendimientos, en el sector este el rango de mayor frecuencia es de 18 a 24 qq/ha y en el sector oeste de 12 a 18 qq/ha. Con estos valores, se estima que el valor promedio total se ubicaría entre 19 y 21 qq/ha.

En la zona de la delegación Santa Rosa, avanza con buen ritmo la cosecha, alcanzándose a la fecha el 90% de la superficie implantada. Los rendimientos obtenidos se ubican entre los 13 y 27 qq/ha. Los lotes restantes se encuentran en madurez próximos a cosecharse.



La ausencia de precipitaciones durante la semana informada, permitió el avance con buen ritmo de la cosecha, que supera el 75% de lo sembrado. Los rendimientos se mantienen en un promedio de 17 qq/ha.

MAÍZ



En el norte provincial si bien hicieron las primeras pruebas para cosechar algunos maíces tempranos en la zona de Pergamino, aún están con humedad en el grano y los rendimientos no superan los 30 qq/ha, por lo que se esperará para proseguir. Se espera que muchos lotes sean picados o pastoreados.

En el área de la delegación Pehuajó se cosecha muy lentamente por humedad en grano pero a su vez por lo desperejados que están los lotes en cuanto a desarrollo y maduración. Los rendimientos son todavía muy dispares con mínimos de 20 qq/ha y máximos de 75 qq/ha. A medida que se sequen los lotes, los rendimientos tendrían que levantar un poco, pero es muy difícil estimarlo por la disparidad de situaciones entre fechas de siembra, condiciones previas, tecnología y lluvias ocasionales. El consenso general de productores y acopiadores es que va a ser una cosecha regular a mala y que parte del maíz cosechado se destinará a consumo animal para compensar los déficits de oferta forrajera acumulados (pasturas, verdeos y silajes) desde el verano.

La misma situación se presenta en la delegación Bragado, en donde el estado de los lotes de maíz es regular a malo, dependiendo de si recibieron o no precipitaciones. Los maíces de siembra temprana de la zona oeste (Nueve de Julio, Bragado, y parte de Alberti y Chivilcoy) se encuentran en mejores condiciones por haber recibido algunas precipitaciones adicionales durante la floración y el llenado, aunque estas fueron muy variables. Se ha comenzado la cosecha de los maíces tempranos, siendo sus rendimientos muy variables. En esta campaña, estos maíces representan entre el 10% y el 20% del total del maíz sembrado. Los maíces de segunda o tardíos en el oeste de la delegación han sufrido plenamente el déficit hídrico, encontrándose a finales de floración y comienzo de llenado. Los maíces ubicados en la zona este y centro (Chivilcoy, Suipacha, Mercedes), tanto los de siembra temprana, como los tardíos y de segunda, se encuentran en un estado malo e irreversible. El destino de estos maíces es el corte y confección de rollos/silaje para alimentación animal, como forma de darle un aprovechamiento y para paliar la situación de falta de alimentos para los animales.

La cosecha de maíz de la delegación Veinticinco de Mayo tiene un avance tímido, como pasa habitualmente, para darle prioridad a los cultivos con riesgo de dehiscencia como la soja, pero aun así se registran algunos datos de rendimientos manteniendo la baja performance que se observaba las semanas anteriores. Los maíces tardíos avanzan fenológicamente hacia la madurez con situaciones muy dispares. Se observan cultivos parejos y vigorosos en algunas zonas del sur del partido de Veinticinco de Mayo y sur oeste de Saladillo, como así en parte del partido de Belgrano; y maíces muy desperejados y con muchas hojas secas en el resto del territorio, zona que de seguro registrarán rendimientos muy por debajo de lo esperado.

También prosigue la trilla en la delegación La Plata con rendimientos muy bajos debido al fuerte estrés hídrico que afectó al cultivo a lo largo de su ciclo, asimismo muchos potreros están siendo destinados al silaje o pastoreo directo, incluso para confección de rollos.

Los maíces más adelantados de la delegación General Madariaga ya se encuentran en plena madurez mientras que los sembrados en forma tardía continúan en llenado de granos. El

estado del cultivo es muy variable, en las zonas costeras se observa buena performance mientras que la misma desmejora al ir hacia zonas continentales.

El maíz localizado en la delegación Bolívar, en general, presenta un buen aspecto con rindes sólo un poco menores a los de la campaña anterior.

En la zona de la delegación Salliqueló se vienen obteniendo rendimientos máximos promedio de 58 qq/ha, inferiores a los de campañas anteriores producto de la falta de humedad que afectó al cultivo en la presente temporada.

En la delegación Tandil el cultivo se encuentra entre llenado en los lotes más tardíos y de segunda, y en distintos estados de madurez en los más tempranos. En general, los lotes tardíos presentan un muy buen estado general con condiciones adecuadas de disponibilidad hídrica en el perfil del suelo.

En la delegación Tres Arroyos, el cultivo continúa su desarrollo, en su mayoría se encuentra en diferentes etapas de maduración.

En delegación Bahía Blanca los maíces presentan una condición que va de regular a buena, encontrándose entre fin de llenado los más tempranos, y grano lechoso aquellos lotes más tardíos o de segunda.



Lentamente comenzó la cosecha del maíz temprano en ambos departamentos de la delegación Laboulaye aprovechando el buen piso. El grueso de la superficie está en madurez fisiológica. Es muy diverso el efecto del estrés termo-hídrico en los rindes como para estimar un rango. En cuanto a los maíces tardíos y de segunda, las lluvias de semanas anteriores mejoraron la condición hídrica, observándose en muchos casos una notable recuperación de las plantas, las cuales están en pleno llenado (R3 y R4) y en condiciones muy variables según la zona y el lote. Aquellos con destino a forraje están siendo picados para ensilar.

Prosigue la cosecha de los maíces tempranos en la delegación Marcos Juárez, con rindes variados, con lotes que rinden 15 qq/ha y hasta 100 qq/ha dependiendo de la zona. En la zona norte el 70% de los lotes se destinaron a forraje, picado o directo. Se espera poder cosechar algo de los tardíos. En general, la cosecha lleva un avance aproximado del 30% con rindes promedio generales de 50 a 60 qq/ha. Mientras que en la zona central, Marcos Juárez, Monte Buey, J Posse y Corral de Bustos presentan promedios que están en los 60 qq/ha, en otras zonas más al oeste los mismos caen a 35-40 qq/ha. El maíz tardío se encuentra en estado de llenado de grano, observándose en situaciones diversas y con mucha heterogeneidad dentro de los lotes, siendo beneficiosas las lluvias de la semana pasada.

Se cosecharon algunos lotes de maíces tempranos en la delegación Río Cuarto con rindes que van de 10 a 50 qq/ha, debajo de lo esperado. Los tardíos que toleraron las condiciones de estrés hídrico están en etapa de llenado. Hay lotes perdidos, lotes con la flor quemada, lotes muy manchoneados y lotes que ya están maduros. Aún es prematuro definir un rendimiento pero seguramente va a ser inferior a lo esperado como en el caso de los tempranos.

Los lotes implantados en la delegación San Francisco, en general, se encuentran en grano pastoso y los de siembras tempranas en madurez de cosecha. Comenzó la cosecha de lotes de siembras tempranas con bajos rendimientos entre 35 y 45 qq/ha.

En la delegación Villa María el cultivo está transitando su última etapa. Se encuentra en etapa de grano duro y maduración en la gran mayoría de los lotes. Incluso ya se ha comenzado con la trilla en algunas zonas.



El maíz en Charata avanza a etapas reproductivas desde floración hasta llenado de granos según fechas de siembra y ciclo de cultivo, en condiciones dispares como consecuencia de la escasez de lluvias y las altas temperaturas. Hacia fines de esta semana se registraron lluvias y descenso marcado de la temperatura que pueden, de alguna manera, mejorar las condiciones generales y revertir las condiciones de marcado estrés de las plantas. De todas maneras la situación sigue siendo dispar en cuanto a las condiciones hídricas y de cultivo, por lo que los rendimientos se verían afectados teniendo en cuenta que los cuadros más adelantados ya se encuentran en formación de granos estimándose una baja probabilidad de que la situación mejore y los rendimientos se sitúen por encima de lo normal.

El cultivo de maíz en el ámbito de la delegación Roque Sáenz Peña muestra signos de elevada insolación en horas picos. Los lotes se desarrollan en etapas vegetativas a grano lechoso en condiciones generales regulares, siendo los más complicados los más adelantados.



En la delegación Paraná ya finalizó la cosecha de los maíces de primera a principios del mes pasado con un rendimiento final promedio de 32 qq/ha. Durante los últimos días continuaron las lluvias en casi toda la provincia, revirtiéndose la situación de sequía en casi toda la región. En cuanto a los lotes de maíz de segunda y tardíos estos atraviesan un amplio abanico de estados fenológicos, desde fases vegetativas hasta llenado de grano. Aunque son muchos los lotes dañados y perdidos, otros de segunda se ven favorecidos por estas últimas precipitaciones.

En la delegación Rosario del Tala el avance de cosecha de planteos tempranos está en un 90%, con rindes muy dispares, entre 12 y 30 qq/ha. En cuanto a los maíces de segunda y tardíos la condición sigue siendo mala, aunque con las últimas lluvias mejoraría y se elevaría el peso de los granos, lo que se reflejaría en los rindes a final de cosecha.



En la delegación General Pico, la mayor parte de la superficie del maíz temprano sembrada para grano transcurre la etapa fenológica de madurez comercial. Se estima un avance de cosecha próximo al 20% con rendimientos que no superan los 90 qq/ha. Los lotes de maíz tardío sembrado durante la primera etapa de su periodo de siembra transcurren la etapa fenológica final de llenado de grano. Una cantidad importante de estos lotes ya alcanzaron la madurez fisiológica y los más adelantados iniciaron el período de madurez comercial, particularmente los afectados por las heladas del mes de febrero. En el sector oeste de la región la cantidad de lotes afectados por sequía y bajas temperaturas es significativa, observándose una cantidad importante de lotes que poseen plantas con altura desuniforme que no superan el 1.5 m de altura y con el inicio adelantado de secado de plantas, siendo muy probable que sean destinados a forraje. El maíz tardío sembrado durante la segunda etapa de su periodo de siembra transcurre las etapas fenológicas de crecimiento vegetativo, floración y los más adelantados grano lechoso. La sequía y bajas temperaturas registradas durante el mes anterior afectaron una cantidad significativa de estos lotes observándose plantas que poseen una altura que no supera el 1,2 m y con su follaje superior ya seco debido al efecto de las heladas del mes de febrero. En el sector oeste se observan casos de lotes cuyas plantas no poseen espigas, los que es muy posible que sean destinados a forraje.

En la delegación Santa Rosa la situación de humedad en el perfil del suelo, sigue siendo crítica y va de regular-escasa a principio de sequía. Actualmente los maíces de primera siembra temprana ya están en R6 (madurez) y perdiendo humedad. Los mismos pasaron su estado de floración en situación de principio de sequía/ sequía por lo que ya fueron afectados en su potencial rendimiento. Se estima que en diez a quince días comenzaran a cosecharse. Los maíces de primera siembra tardía actualmente están en R4 (llenado de grano)- R5(grano pastoso) afectados por estrés hídrico y calórico y si bien marzo terminó con un registro promedio de 94 mm en la zona, los daños sufridos por las altas temperaturas y falta de agua en plena floración, ya afectaron el potencial de rendimiento y su estado es regular. Esta semana se registró caída de granizo en el departamento Atrucó, en las localidades de Doblás y Macachín, provocando daños en algunos lotes puntuales de maíces, dañando sus hojas principalmente, lo que afectará el rendimiento. Los últimos sembrados se encontraban en estado vegetativo V8 a V12 al momento de los registros cercanos a cero grado del día 18/2 y actualmente están en R2-R3 (llenado de grano) con síntomas de estrés calórico e hídrico por lo que su potencial de rendimiento ya está afectado, y las precipitaciones de marzo fueron bienvenidas para que no se siga afectando.



En la delegación Avellaneda, las condiciones de humedad fueron regulares a críticas para el maíz de primera, según las zonas. Su evolución fue mala a muy mala en general. La mayor parte, un 90% de la superficie, se destinó a forraje por este motivo: pastoreo directo, picado o enrollado. En el caso del maíz de segunda, la evolución ha mejorado bastante, especialmente entre los tardíos, debido a que las condiciones de estrés hídrico que afectaban al cultivo han desaparecido

ligeramente. Esto es según la zona considerada, dado que las precipitaciones que se están dando son irregulares. Continúa el llenado de granos, pero con notable pérdida de potencial de rinde en muchos casos debido al estrés hídrico que se sufrió.

En el ámbito de la delegación Rafaela, si bien se siguieron cosechando los lotes de maíz temprano, queda un porcentaje menor en la zona sur donde se espera que la humedad se acerque a los parámetros comerciales. En el último día de la semana que se informa se produjeron precipitaciones que mantienen las buenas condiciones para el desarrollo de los cuadros de maíz tardío principalmente los que se encuentran en fase vegetativa y los que están iniciando la floración debido a que permitirían una buena polinización, fertilización de óvulos y evitaría el aborto de granos. La condición general sigue siendo regular a mala y un porcentaje menor en estado bueno.

En la delegación Casilda se avanzó con la cosecha del remanente de maíces tempranos, como consecuencia de una semana sin precipitaciones importantes y si bien no ha descendido la humedad relativa. Sólo quedan por colectar los planteos de ciclos largos que no corren riesgos de caída de espigas o quebrado de plantas, de superficie sumamente acotada. No se manifestaron grandes variaciones en los rendimientos, siendo que sólo en el extremo sudoeste del departamento Caseros se obtuvieron promedios superiores a los 50 qq/ha, en tanto que el resto del área deparó rendimientos entre 20 y 30 qq/ha. Los maíces tardíos y de segunda avanzan en su desarrollo, ya superando el estadio R4. Pocos lotes han logrado revertir la situación de estrés hídrico tras las últimas lluvias ya que por lo avanzado de su estado evolutivo se formaron espigas chicas con deficiente granazón en la mayor parte de la superficie implantada.

En la delegación Venado Tuerto continúa la cosecha de los maíces tempranos, en general, con muy pobre rendimiento. Los de siembra tardía están un poco mejor, en etapa de llenado y fecundación.



Las muy buenas lluvias registradas durante esta semana, con promedios de 70 a 90 mm y un rango de 30 a 160 mm, se suman a las de la semana anterior, permitiendo una mejora en la situación de humedad de los suelos, pasando de sequía a muy buena humedad. Los maíces se observan muy mejorados y en un momento crítico para definir rindes ya que, aproximadamente, un 80-90% está en llenado de granos.



Durante la semana volvieron a registrarse precipitaciones generalizadas en todas las zonas productivas, mejorando las condiciones para el cultivo. Un porcentaje importante del total de los lotes se encuentra atravesando etapas fisiológicas que todavía pueden aprovechar las renovadas reservas hídricas para mejorar el rendimiento. La condición de los cuadros con el cereal es mayormente buena.

MANÍ



En la delegación Lincoln, el cultivo continúa transitando la etapa de madurez en condiciones de humedad regular y estado general entre bueno y regular. Se sigue reportando presencia de viruela en lotes puntuales y de yuyo colorado.



En la delegación Laboulaye el 100% de los lotes se encuentra en pleno llenado de grano, con buen estado general pero con cajas de menor tamaño.

En la delegación Río Cuarto, los lotes se observan aún muy inmaduros. Sin embargo, dado que el cultivo se encuentra afectado por la presencia de hongos, se comenzaron a arrancar los lotes más complicados. Se estiman rendimientos inferiores comparado con años anteriores, se evaluará calidad en los próximos días.

En la delegación Villa María, el cultivo de maní, en términos generales, se encuentra en etapa de llenado de grano pero hay algunos lotes tardíos que están floreciendo (departamento Río Segundo) y algunos que se han comenzado a arrancar (departamento Tercero Arriba).



En la delegación Jujuy, el cultivo de maní avanza en el llenado de granos y se esperan rendimientos por debajo del potencial, debido a la falta de humedad en los primeros meses.

En la delegación Salta, casi la totalidad de los lotes de maní se encuentra en llenado de granos, si bien existe un pequeño porcentaje de los más atrasados que está terminando la etapa de floración. Favorecido por las recientes lluvias, el estado del cultivo es mayormente bueno. También se pueden encontrar cuadros en situaciones más desfavorables como consecuencia de haber atravesado condiciones de marcado déficit hídrico.

POROTO



En la delegación Quimilí, el poroto negro se ha podido sembrar dentro de las previsiones existentes. Hay lotes en floración y algunos más avanzados.



En la delegación Jujuy, la semana volvió a estar acompañada por precipitaciones generalizadas en todas las zonas productivas, trayendo mejores condiciones para los cultivos en etapas críticas, determinantes en los rendimientos. Los lotes de porotos empiezan a ingresar lentamente en su fase reproductiva de floración, aunque la mayoría continúa en crecimiento. Las últimas lluvias permiten pensar en rendimientos adecuados.

En la delegación Salta, el cultivo de poroto continúa desarrollándose con buenas reservas de agua en el perfil. Esto reviste mayor trascendencia si se considera que parte importante de los lotes está comenzando a ingresar en etapas de definición de rendimiento, o lo harán con adecuadas reservas hídricas.

SOJA



El cultivo implantado en la zona de Bolívar fue el más castigado tanto por la falta de humedad, como por las elevadas temperaturas y la helada ocurrida durante febrero. Hay mucha variabilidad en su estado, pero básicamente el cultivo de soja de segunda, es el más deteriorado. Los rendimientos obtenidos de soja de primera van desde los 18 hasta los 30 qq/ha, mientras que las de segunda presentan rendimientos desde los 7 hasta los 20 qq/ha, promediando los 15 qq/ha.

En la zona de la delegación Bragado, el cultivo se mantiene en malas condiciones, sin expectativas de mejora. Las sojas de segunda, son las más afectadas y se estima que una gran proporción de su superficie se considerará perdida, y en aquellos sitios con hacienda disponible se utilizará como forraje.

La situación de los cultivos en la zona de la delegación Junín es muy variada, pero en general la falta de precipitaciones y el estrés térmico sufrido en los últimos meses, han afectado negativamente a todos los lotes. Se esperaba comenzar con la cosecha, pero las precipitaciones ocurridas durante el fin de semana imposibilitaron las tareas. Se estiman rendimientos por debajo de lo esperado (que incluso ya eran inferiores respecto a un año normal).

En General Madariaga, los lotes de primera se encuentran en su mayoría entre inicio y plena madurez en buen estado general. Las sojas de segunda atraviesan el llenado y las más adelantadas comienzan a amarillear.

En la delegación La Plata, las coberturas de primera ocupación ya han definido el rendimiento, la mayoría continúa con un adecuado llenado de grano de acuerdo a la regular o adecuada humedad dada por las lluvias intermitentes de las últimas semanas. Las más adelantadas están siendo trilladas con rendimientos bajos debido al estrés hídrico y situaciones de heladas y a su vez elevadas temperaturas durante su período de mayor susceptibilidad y definición de su potencial. Se destaca que hay mucha presencia de granos verdes y variabilidad en el tamaño de los mismos. Los sembradíos de segunda ocupación fueron los más afectados en toda el área de la delegación, con escasa cobertura del suelo y del rastrojo del cultivo anterior. Actualmente parecieran reverdecer o revertir dicha situación aunque el rendimiento ya está afectado por varios factores, tal como el número de plántulas logradas, ramificaciones, etc. Aún resta evaluar la continuidad de la floración y formación de vainas.

En la delegación Lincoln nuevamente se registraron variadas precipitaciones, con valores que no alcanzaron el milímetro en la zona oeste, mientras que hacia la zona nor-este, los valores superaron los 65 mm. No obstante, lentamente avanza la cosecha, sobre todo de aquellos lotes más afectados por las condiciones climáticas ocurridas durante el desarrollo del cultivo, que adelantaron el proceso de maduración. El rendimiento promedio de dichos lotes se ubica entre los 16 y 19 qq/ha. Los restantes lotes se encuentran en etapas que van desde llenado hasta madurez, en estado entre bueno y regular.

En Pehuajó, la cosecha de lotes de soja de primera avanza lentamente, dada la gran variabilidad en la fenología del cultivo, y que aún mantienen elevada humedad en grano. Los rendimientos son bajos a malos con mínimos de 8 qq/ha a máximos de 17 qq/ha. La calidad de estos lotes es mala con granos contraídos, verdes y pequeños. Se supone que a medida que avance la cosecha los rendimientos aumentarán pero no hay mucho optimismo respecto a los rindes generales. Por las malas condiciones ambientales los controles de malezas no fueron buenos y se ven muchos lotes con yuyo colorado, quínoa y rama negra. En el caso de la soja de segunda, aún no se ha estimado el área perdida, pero se cree que la superficie cosechable sea baja. Muchos lotes se destinaron a pastoreo directo por el muy bajo porte, baja densidad y enmalezamiento.

En la zona de Pergamino, las últimas precipitaciones ocurridas en la zona, no impactan en el cultivo que ya se considera definido.

En la delegación Salliqueló, las sojas de primera de los partidos de Adolfo Alsina y Guaminí, presentan un estado entre bueno y regular, y en los partidos de Pellegrini, Salliqueló y Tres Lomas, se presentan en buen estado, y los primeros rendimientos se ubican entre los 30 y 35 qq/ha. En ambos casos, las sojas de segunda, fueron las más afectadas por la escasez hídrica y las elevadas temperaturas, y presentan un aspecto regular.

En Tandil, la soja de primera se encuentra en distintos estados de madurez y se calcula que la semana próxima se iniciará la cosecha. Se esperan buenos rendimientos dado el excelente desarrollo que alcanzaron las plantas con buena cantidad de chauchas. La de segunda se encuentra entre fructificación y llenado.

En la zona de Tres Arroyos, el cultivo se encuentra en diferentes etapas de madurez.

En Veinticinco de Mayo, la soja de primera está, en su mayoría, lista para ser cosechada. Si bien hay algunos ataques de chinches, no se registran grandes daños sanitarios. En la cosecha transcurrida hasta el momento, se presentan situaciones preocupantes en cuanto al rendimiento, pero sobre todo a la calidad de lo cosechado. Se registran importantes valores de granos verdes, granos chuzos, manchados y de muy heterogéneo tamaño. Respecto a las sojas de segunda, éstas han sido muy castigadas durante las semanas de calor extremo y el resultado del estrés sufrido muestra plantas secas, casi sin desarrollo y con un potencial de rinde muy bajo, incluso hasta nulo. Quedará en decisión del productor si se justifica económicamente cosechar algunos lotes.



En la delegación Laboulaye la mayoría de los lotes de soja de primera se encuentran en llenado esperando que comience en los próximos días la trilla de aquellos que alcanzaron la madurez fisiológica (R8). Se observa buena carga de vainas por planta, pero con menor tamaño de semilla o en algunos casos verde. La soja de segunda se encuentra en fases R6 y R7, y se esperan rendimientos muy variables debido a la heterogénea distribución de las lluvias a lo largo del ciclo.

En la delegación Marcos Juárez, la cosecha de soja de primera prosigue lentamente, y no supera el 5% de lo sembrado. La zona norte y oeste de la delegación fue la más afectada, y los rendimientos que se están obteniendo van entre los 12 y 17 qq/ha. La zona central, si bien afectada, es la de mejor performance, con rindes de entre los 22 y 30 qq/ha, y la zona sur, con amplia variabilidad en el estado del cultivo, presenta rindes que no superan los 20 qq/ha. La calidad es mala. En el caso de la soja de segunda, en su mayoría se encuentra entre R5 y R6, aunque ya hay lotes listos para la cosecha. Este cultivo fue el más afectado por el calor y hay importantes pérdidas y lotes abandonados o desecados. Los que quedan con posibilidades de producción están en malas condiciones. En general, será muy baja la producción de segunda y la calidad también.

En la delegación Río Cuarto, se comenzaron a cosechar los primeros lotes. Si bien son los más afectados por la helada y la sequía, y el rinde está por debajo de lo esperado (entre 3 y 10 qq/ha) y la calidad es muy mala, con daño de granos y granos verdes en un 30-40 %, se espera que a medida que continúe la cosecha vayan mejorando los rindes.

En la delegación San Francisco, el cultivo en general se encuentra finalizando su ciclo. Se observan lotes puntuales que comenzaron a entrar en madurez de cosecha, dando inicio a las tareas de recolección. Los valores de rinde iniciales se encuentran entre los 4qq/ha y los 28 qq/ha.

En la delegación Villa María, el cultivo de soja se encuentra en etapa de llenado de grano y maduración. Están comenzando a trillarse los primeros lotes de soja de primera.



En el ámbito de la delegación Charata, durante la semana continuaron los días de altas temperaturas. Hacia fines de la misma se registraron precipitaciones de distintos milimetrajés. Se

espera que mejoren las condiciones de aquellos cuadros con mayor nivel de estrés y perjuicios en el desarrollo de las plantas. También resultan oportunas para los cuadros que actualmente se encuentran llenando granos, mejorando sus condiciones generales. No obstante ello, las lluvias no parecen ser generalizadas y de gran milimetraje, por lo tanto, la situación heterogénea continuaría y afectaría los rendimientos esperados por zona.

El cultivo de soja, en el ámbito de la delegación Roque Sáenz Peña, presenta condiciones de estrés hídricas por las elevadas temperaturas para la época del año y falta de precipitaciones, situación que ya es irreversible en algunas parcelas. Las mismas se desarrollan en etapas de floración a comienzo de llenado de semillas en condiciones generales de malas a regulares.



Continuaron durante los últimos días las lluvias en casi toda la provincia. Se ha revertido la situación de sequía en casi toda la región. Las sojas de primera implantadas en la zona de la delegación Paraná se encuentra en etapas de llenado en su mayoría y madurez las más adelantadas. Debido a las últimas precipitaciones se ve demorada la cosecha de los primeros lotes. Respecto a la soja de segunda y tardía es amplio el rango de fases fenológicas en las que se observan los lotes, ya que los más adelantados se encuentran en llenado de granos, pero también se ven lotes en floración. El escenario de sequía por el que transcurrió el cultivo ha dejado muchos lotes perdidos, tanto de primera como de segunda, además de una merma importante en el promedio final de rendimiento.

En la delegación Rosario del Tala, la recolección de los primeros lotes avanza con buen ritmo, aunque, tal lo esperado, se registran rindes bajos entre 12 y 15 qq/ha y regular calidad con un grano de tamaño más bien chico. El avance de cosecha se estima en un 10%. Mejores rindes son esperables en lotes donde se aplicaron fertilizaciones orgánicas que mejoran el enraizamiento de las plantas y una estructura de suelo muy compactada por la sequía. Para la soja de segunda, los rindes potenciales de los lotes productivos estarían en los 6-9 qq/ha. La mitad de la superficie sembrada ya se da por perdida o se destinaría a forraje.



En General Pico, la mayor superficie sembrada con soja de primera transcurre las etapas fenológicas de Inicio de maduración y los lotes más adelantados se encuentran en la etapa de plena madurez. Continuando con la evaluación de los daños ocasionados por la sequía y bajas temperaturas producidas durante el mes de febrero en el sector oeste de la región, se concluye que la cantidad de lotes afectados es significativa. A campo se observa una cantidad importante de lotes con su follaje superior "quemado" por las heladas y con plantas cuya altura no supera el 0.4 m debido a la sequía. Para el caso de la soja de segunda, los lotes que superaron el período de sequía y las bajas temperaturas registradas durante el mes de febrero, fueron favorecidos por las lluvias registradas durante el mes de marzo. No obstante, la cantidad de lotes cuyo aspecto general

puede ser calificado como bueno o muy bueno es mínima. La mayor cantidad de estos lotes transcurren las etapas fenológicas de plena floración y comienzo de fructificación.

En la zona de la delegación Santa Rosa, las primeras sojas sembradas están entre R6 (vaina llena) a R7 (vaina madura en eje principal), con síntomas de estrés hídrico y calórico y aquellas que se encontraban en bajos y los registros de temperaturas llegaron a bajo cero el 18/2, están afectadas en su potencial de rendimiento. Las sojas sembradas tarde y de segunda están en R4-R5,6 (elongación de vaina y formación de poroto). Estas pasaron la floración con altas temperaturas y humedad escasa /sequía en el perfil, y se observan con síntomas de estrés hídrico y calórico que afectan su potencial de rendimiento. Se están haciendo aplicaciones para control de chinches. Esta campaña se caracteriza por la cantidad de lotes con muchas malezas (yuyo colorado, cardo, morenita etc.) como consecuencia de los fuertes vientos registrados estos últimos meses que no permitieron que se hiciera el control correcto. Igualmente se continúa con las aplicaciones cuando los vientos lo permiten.



En la delegación Avellaneda, una gran parte de la superficie se vio afectado por la sequía, o escasez hídrica. El estado del cultivo varía según las zonas, debido a la irregularidad de las precipitaciones, pero en general es regular a muy malo. Varios lotes han perdido su potencial de rendimiento debido a la disminución del stand de plantas por estrés hídrico y poco desarrollo, con poca carga en vainas y peso de granos. El llenado de los granos se está dando, en algunas zonas, con poca disponibilidad hídrica, lo cual afectará el rendimiento final. Se observa problema de malezas por baja cobertura del entresurco. Se espera, además, una pérdida (total o a forraje) de superficie cosechada del orden del 10 al 30%.

En la delegación Casilda se avanza lentamente en la cosecha de lotes de soja de primera, debido a la elevada humedad reinante. Se obtienen rendimientos promedio de entre 10 a 20 qq/ha, para la mayor parte del área, con algunos cuadros destacados de 20 a 25 qq/ha, que conjugan variedades de grupo IV, fecha de siembra adecuada y la probabilidad de haber recibido alguna lluvia de mediana magnitud en momentos de mayor incidencia de estrés. Es sumamente destacable la incidencia de granos verdes, con aisladas partidas de la producción por debajo del 40%. En pocos días se intensificarán las tareas de trilla, ya que no se esperan precipitaciones importantes en la semana. Para el caso de la soja de segunda, el estadio fenológico más habitual es el de R7, con algunos lotes más retrasados que corresponden a resiembras. A su vez se refiere presencia de plagas como las del complejo de chiches y la persistencia de trips y arañuelas. La superficie perdida alcanza al 60% de lo implantado y lo que se coseche, en muy pocos casos llegará a superar los 7 u 8 qq/ha.

En la zona sur de la delegación Rafaela, se cosecharon los primeros lotes de soja de primera, con rindes promedios de 32 qq/ha. Los lotes más atrasados se encuentran en estadios R5 a R6-8 los lotes más avanzados. Nuevamente se dieron precipitaciones que benefician los lotes más atrasados y permiten un buen llenado de granos. Se observa una gran irregularidad en la condición de los mismos, existiendo lotes buenos y muy buenos como así también regulares, malos y hasta lotes perdidos en su totalidad. Para el caso de la soja de segunda, las precipitaciones que se dieron nuevamente no cambian el escenario de recuperación de la condición de los lotes siendo que han perdido gran cantidad de vainas y los más atrasados fenológicamente, con un porte pequeño y

senescencia de hojas han perdido gran cantidad de flores y poseen reducidas su capacidad de recuperación. Existe gran cantidad de cuadros perdidos como así también destinados a pastoreo directo o picado para consumo animal.

En la delegación Venado Tuerto, avanza la cosecha de soja de primera, con rendimientos altamente variables, y con una muy mala calidad, dada por granos verdes, secos, etc. Las sojas de segunda se encuentran en R6, con bajas expectativas de rendimiento.



Nuevamente ocurrieron precipitaciones en la provincia modificando sensiblemente el estado de humedad en el perfil edáfico. La soja, en general, fue sembrada más tarde que lo habitual para la zona, encontrando altas probabilidades de aprovechar la humedad disponible, dado que la mayoría de lo implantado se encuentra atravesando la etapa de llenado. Hay lotes sufridos, pero también hay muchos lotes muy buenos.



En Jujuy, la semana volvió a estar acompañada con precipitaciones generalizadas en todas las zonas productivas, trayendo mejores condiciones para los cultivos en etapas críticas, determinantes en los rendimientos. En cuanto al cultivo de soja, si bien los lotes más tardíos se ven beneficiados por el aporte de humedad en el suelo, en cuanto a su potencial de rendimiento, no se espera lo mismo para los sembrados temprano, en donde los rendimientos estarán muy por debajo del potencial y otros ni se trillarán. Se informan algunos focos con picudo, producto de las condiciones favorables que permite su aparición.

En Salta, si bien parte de los planteos de soja están siendo beneficiados con repetidos eventos de precipitaciones, estos están sufriendo una elevada presión de insectos, tanto por orugas que atacan el follaje, como por picudo, que perjudica los granos. En consecuencia, se estima que, si bien hay lotes con una buena provisión hídrica, las pérdidas debido al ataque de plagas pueden llegar a ser de consideración.

En Tucumán, se registraron nuevamente abundantes precipitaciones, que contribuyen a mejorar la humedad edáfica, no obstante respecto al cultivo, las mismas son tardías, ya que dadas las condiciones previas de elevadas temperaturas y sequía, el cultivo ya se encuentra definido.

SORGO



En la región norte, la más afectada por la sequía del verano, los sorgos presentan un regular estado, con escasa altura, estimándose que la mayoría de los lotes tendrán como destino el forrajero.

En la región centro-sur, en general, el cultivo avanza sin grandes inconvenientes y sin adversidades que lo afecten, ingresando, en su mayoría, en etapa de madurez.



En la delegación Laboulaye, la mayor parte de la superficie se encuentra en llenado y con estado variable según la condición de la zona o el lote. Aquellos que fueron sembrados con destino a forraje están siendo picados para silo.

En la zona de la delegación Marcos Juárez el cultivo está en etapas de panoja y llenado. La condición es variable dependiendo de la zona y calidad del lote, pero, en general, se mantiene con buenas expectativas.

En la delegación San Francisco el cultivo, en general, se encuentra en pleno llenado de grano con algunos lotes puntuales aún en floración. Continúan siendo picados cuadros de siembras tempranas con destino a forraje para su ensilado.



Comenzó la cosecha de los primeros lotes en la delegación Rosario del Tala con rindes bajos promediando los 18 qq/ha. Se observan importantes pérdidas por torcazas y cotorras.



En la zona de la delegación Santa Rosa los sorgos se encuentran en estado regular, con síntomas de estrés hídrico y calórico, en etapa de llenado de grano.



En la delegación Avellaneda el cultivo está en regular (zonas con escasas precipitaciones) a buen estado. Comparativamente, se encuentra en mejores condiciones que otros cultivos, pero de todas maneras es regular.

Se cosecharon algunos lotes en el norte de la delegación Rafaela con rindes variables entre 25 a 37 qq/ha. Las recientes precipitaciones benefician a los que se encuentran en estado vegetativo entrando en floración, en floración y, en menor medida, a los que están en llenado de grano. Es irregular su condición en las distintas regiones, existen lotes buenos a regulares en proporción similar a los diagnosticados como malos. Se picaron con destino a consumo animal aquellos lotes que se consideraban perdidos o con muy bajas estimaciones de rinde.

Se cosecharon los primeros lotes en la delegación Casilda que confirman una magra campaña. Se obtienen rendimientos de 20 a 30 qq/ha, esperándose un aumento para los cuadros más tardíos que pudieron reaccionar, al menos en el llenado de las panojas, después del arribo de las últimas lluvias.

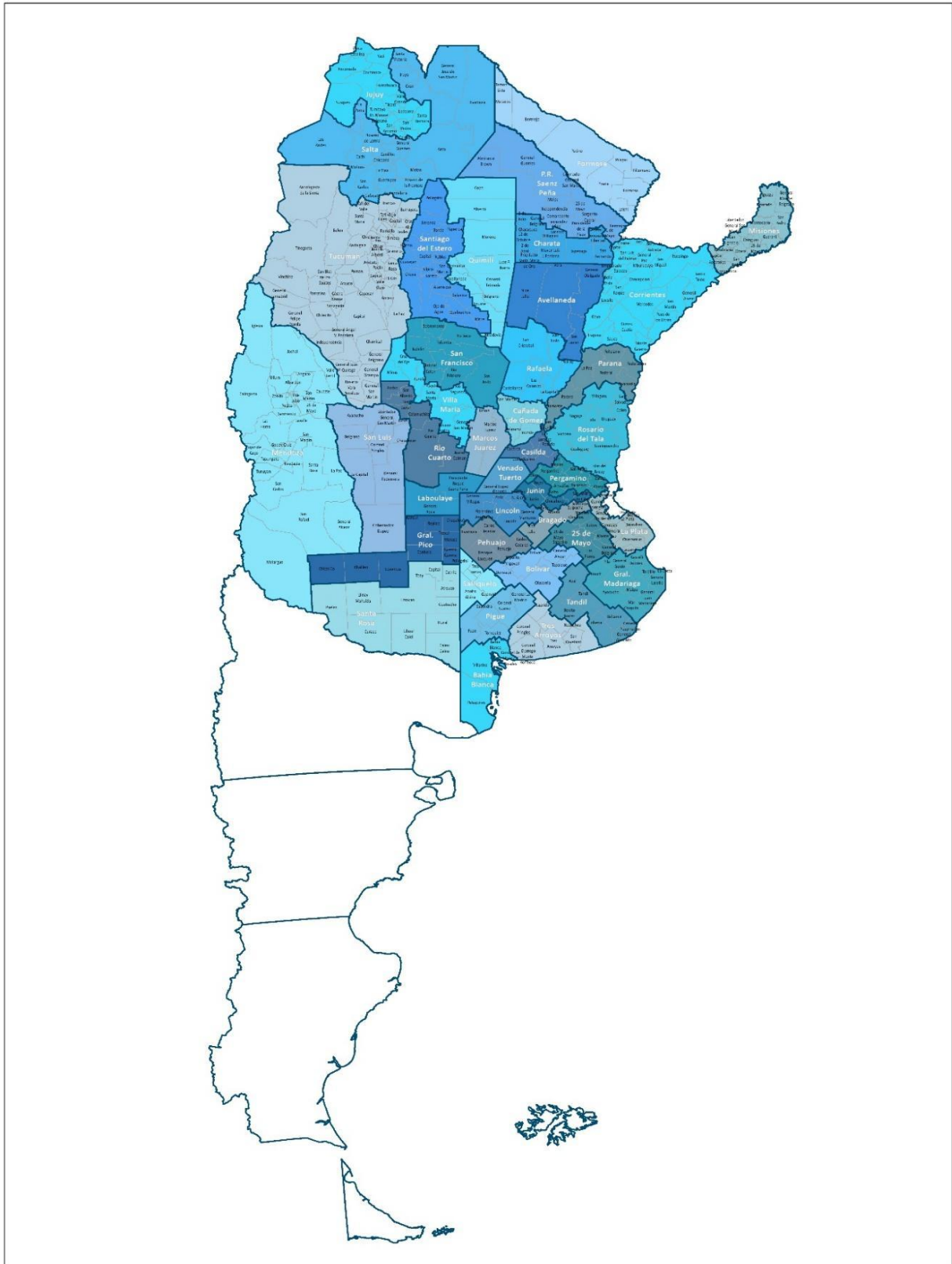


Las muy buenas lluvias registradas durante esta semana, con promedios de 70 a 90 mm y un rango de 30 a 160 mm, se suman a las de la semana anterior, permitiendo una mejora en la situación de humedad de los suelos, pasando de sequía a muy buena humedad. Los lotes con sorgo se observan muy mejorados y en un momento crítico para definir rindes ya que, aproximadamente, un 80-90% está en llenado de granos.



Las nuevas precipitaciones consolidan las expectativas positivas para buena parte de los planteos de sorgo granífero, de los cuales aún hay una parte importante en situación de aprovecharlas. La condición del cereal se mantiene entre buena y regular, y la fisiología del cultivo abarca etapas que van del crecimiento vegetativo al llenado de granos.

MAPA DE DELEGACIONES





Anexo



AVANCE DE LA COSECHA DE ARROZ

CAMPAÑA: 2022/2023 (*)

DELEGACIÓN		ÁREA SEMBRADA <i>Hectáreas</i>	02/03	09/03	16/03	23/03	30/03	05/04
			%	%	%	%	%	%
CORRIENTES	LA	8.200			15	22	53	84
	LF	83.300	10	25	43	52	85	99
T. CORRIENTES		91.500	9	23	40	49	82	97
Pte R.S.Peña	LA	0						
	LF	4.500						10
T. CHACO		4.500						10
PARANA	LA	2.200						42
	LF	22.640				27	46	62
T. PARANÁ		24.840				25	42	60
R. DEL TALA	LA	2.000				10	10	15
	LF	26.500				10	10	25
T. R.DEL TALA		28.500				10	10	24
T. ENTRE RÍOS		53.340				17	25	41
FORMOSA	LA							
	LF	14.300			10	50	70	75
T. FORMOSA		14.300			10	50	70	75
AVELLANEDA	LA	1.400			10	30	35	55
	LF	14.000	15	15	50	60	65	70
T. AVELLANEDA		15.400	14	14	46	57	62	69
RAFAELA	LA	230					10	15
	LF	13.000		10	25	40	50	55
T. RAFAELA		13.230		10	25	39	49	54
T. SANTA FE		28.630		12	36	49	56	62
TOTAL PAÍS	LA	14.030			10	17	36	64
	LF	178.240	6	13	27	42	63	71
TOTAL PAÍS		192.270	5	12	26	40	61	71
		21/22	39	47	50	54	64	73

(*) Cifras Provisorias

AVANCE DE LA COSECHA DE GIRASOL

CAMPAÑA: 2022/2023 (*)

DELEGACIÓN	ÁREA SEMBRADA <i>Hectáreas</i>	02/03	09/03	16/03	23/03	30/03	05/04	
		%	%	%	%	%	%	
Bahía Blanca	3.900				20	41	65	
Bolívar	92.500	2	28	31	36	81	88	
Bragado	8.200		20	50	100	100	100	
General Madariaga	81.500			11	50	74	91	
Junín	3.930				50	67	72	
La Plata	12.000	1	12	32	50	79	100	
Lincoln	30.000		1	9	43	73	97	
Pehuajó	85.100	10	22	77	90	90	100	
Pergamino	2.410						3	
Pigüé	100.000			30	50	90	95	
Salliqueló	160.000		2	8	18	43	75	
Tandil	302.000		2	17	53	77	90	
Tres Arroyos	308.668			1,0	11,0	29	42	
25 de Mayo	48.061			52	84	100	100	
BUENOS AIRES	22/23	1.238.269	1	4	19	40	63	78
	21/22	1.131.896	0	2	17,2	50	65	82
Laboulaye	71.600			35	87	96	99	
Marcos Juárez	22.200	7	80	89	89	92	95	
Río Cuarto	10.500		7	20	100	100	100	
San Francisco	15.960	99	99	99	99	100	100	
Villa María	5.000				49	69	100	
CÓRDOBA	22/23	125.260	14	29	50	88	95	99
	21/22	95.937	18	39	49	63	91	95
Paraná	10.640	100	100	100	100	100	100	
Rosario del Tala	5.400	60	73	80	85	85	98	
ENTRE RÍOS	22/23	16.040	88	92	94	95	95	99
	21/22	13.600	97	98	100	100	100	100
General Pico	161.300	4	13	24	34	55	81	
Santa Rosa	130.000	4	4	9	40	59	90	
LA PAMPA	22/23	291.300	4	9	17	37	57	85
	21/22	208.914	2	7	24	49	77	93
Avellaneda	173.000	100	100	100	100	100	100	
Cañada de Gómez	12.000	85	95	100	100	100	100	
Casilda	1.400	100	100	100	100	100	100	
Rafaela	179.740	99	100	100	100	100	100	
Venado Tuerto	1.500		45	80	100	100	100	
SANTA FE	22/23	367.640	98	100	100	100	100	100
	21/22	226.370	99	99	99	100	100	100
CATAMARCA	50							
CORRIENTES	700	100	100	100	100	100	100	
CHACO (Charata)	106.375	100	100	100	100	100	100	
CHACO (Pcia. R. S. Peña)	87.650	100	100	100	100	100	100	
FORMOSA	3.100			100	100	100	100	
JUJUY	0							
MISIONES	0							
SALTA	1.375							
SAN LUIS	93.500	2	9	26	39	54	76	
STGO. ESTERO	0							
STGO. ESTERO (Quimilí)	9.320	100	100	100	100	100	100	
TUCUMÁN	100							
TOTAL PAÍS	22/23	2.340.679	26	30	41	57	73	85
	21/22	1.968.907	25	28	39	62	76	88

(*) Cifras Provisorias

AVANCE DE LA COSECHA DE MAIZ
CAMPAÑA: 2022/2023 (*)

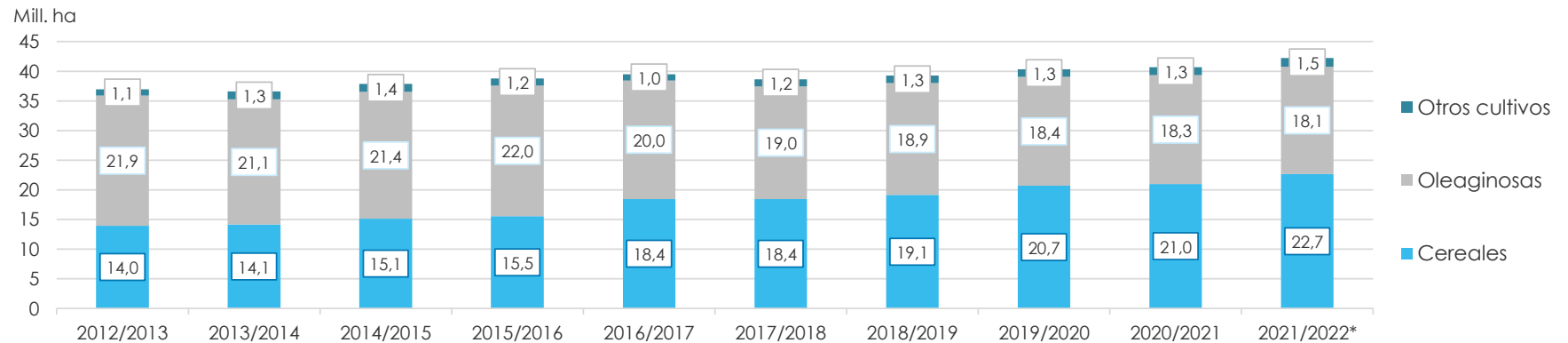
DELEGACIÓN	ÁREA SEMBRADA <i>Hectáreas</i>	02/03	09/03	16/03	23/03	30/03	05/04
		%	%	%	%	%	%
Bahía Blanca	17.900						
Bolívar	244.400			6	15	20	22
Bragado	173.000		10	15	20	20	20
General Madariaga	122.900						
Junín	213.000						
La Plata	34.550				3	10	15
Lincoln	317.000					2	14
Pehuajó	379.500				5	8	16
Pergamino	206.600						1
Pigüé	123.000						
Salliqueló	250.000				10	36	59
Tandil	315.000						
Tres Arroyos	311.786						
25 de Mayo	183.107					9	11
BUENOS AIRES							
	22/23	2.891.743	1	2	4	6	10
	21/22	2.950.705	1	3	5	9	15
Laboulaye	467.073						4
Marcos Juárez	525.000			12	16	29	31
Río Cuarto	734.400				1	3	4
San Francisco	763.997	0	1	1,0	2	2	6
Villa María	564.000						6
CÓRDOBA							
	22/23	3.054.470	0	0	2,2	3,4	6
	21/22	3.147.820	0	0,3	3,3	7,2	11
Paraná	139.800	68	81	88	88	88	88
Rosario del Tala	380.500	37	49	59	64	64	64
ENTRE RÍOS							
	22/23	520.300	47	60	69	72	72
	21/22	517.100	63	67	69	83	86
General Pico	449.200				4	14	23
Santa Rosa	220.000						
LA PAMPA							
	22/23	669.200			3	11	17
	21/22	718.500			4	4	7
Avellaneda	138.500	1	1	1	1	1	1
Cañada de Gómez	272.000				5	15	17
Casilda	198.400			3	20	20	21
Rafaela	409.000	5	53	64	69	70	73
Venado Tuerto	195.000				22	30	31
SANTA FE							
	22/23	1.212.900	1,2	11,4	14	24	29
	21/22	1.289.094	14	21	33	43	53
CATAMARCA	18.200						
CORRIENTES	11.000	100	100	100	100	100	100
CHACO (Charata)	128.200						
CHACO (Pcia. R. S. Peña)	150.610						
FORMOSA	46.100						
JUJUY	8.808						
MISIONES	34.304						20
SALTA	330.400						
SAN LUIS	439.000						
STGO. ESTERO	167.000						
STGO. ESTERO (Quimilí)	580.700						
TUCUMÁN	87.470						
TOTAL PAÍS							
	22/23	10.350.405	2	4	6	8	10
	21/22	10.670.126	5	6	9	13	17

(*) Cifras Provisorias

ÁREA SEMBRADA DE GRANOS Y ALGODÓN DE LA REPÚBLICA ARGENTINA (en Ha)
CAMPAÑAS 2012/2013- 2021/2022 (*)

CULTIVOS	2012/2013	2013/2014	2014/2015	2015/2016	2016/2017	2017/2018	2018/2019	2019/2020	2020/2021	2021/2022*
ALPISTE	14.000	28.000	26.000	19.000	32.000	15.000	27.000	15.000	30.270	27.500
ARROZ	233.000	243.000	239.000	215.000	206.000	202.000	195.000	185.000	200.000	205.000
AVENA	1.224.000	1.460.000	1.340.000	1.329.000	1.350.000	1.151.000	1.364.000	1.485.000	1.405.500	1.482.890
CEBADA	1.876.000	1.342.000	1.082.000	1.514.000	980.000	1.020.000	1.353.100	1.277.000	1.237.000	1.635.620
CENTENO	163.000	310.000	319.000	332.000	307.000	323.000	345.000	726.000	668.000	919.730
MAIZ	6.100.000	6.100.000	6.000.000	6.900.000	8.480.000	9.140.000	9.000.000	9.500.000	9.750.000	10.670.000
MIJO	41.300	16.000	11.000	13.000	6.940	6.380	8.000	11.000	17.000	22.700
SORGO GRANIFERO	1.158.000	997.000	840.000	843.000	728.000	640.000	530.000	520.000	980.000	943.150
TRIGO	3.160.000	3.650.000	5.260.000	4.380.000	6.360.000	5.930.000	6.290.000	6.950.000	6.700.000	6.750.000
Subtotal Cereales	13.969.300	14.146.000	15.117.000	15.545.000	18.449.940	18.427.380	19.112.100	20.669.000	20.987.770	22.656.590
CARTAMO	119.000	9.000	44.000	80.000	26.000	35.000	28.650	27.000	6.000	5.150
COLZA	93.000	72.000	56.000	37.000	25.000	18.300	18.700	16.600	19.000	25.800
GIRASOL	1.660.000	1.300.000	1.465.000	1.435.000	1.860.000	1.704.000	1.826.000	1.400.000	1.628.000	1.969.000
LINO	15.000	18.000	15.000	17.000	13.000	12.400	14.200	9.000	14.200	11.000
SOJA	20.000.000	19.700.000	19.790.000	20.479.000	18.057.000	17.260.000	17.000.000	16.900.000	16.650.000	16.094.000
Subtotal Oleaginosas	21.887.000	21.099.000	21.370.000	22.048.000	19.981.000	19.029.700	18.887.550	18.352.600	18.317.200	18.104.950
ALGODON	411.000	552.000	524.000	406.000	253.000	327.000	441.000	450.000	415.000	504.000
MANI	418.000	412.000	425.500	370.000	364.000	452.000	389.000	370.000	410.000	417.000
POROTO	277.000	352.000	438.000	377.000	424.000	418.000	421.000	490.000	520.000	532.000
Subtotal Otros Cultivos	1.106.000	1.316.000	1.387.500	1.153.000	1.041.000	1.197.000	1.251.000	1.310.000	1.345.000	1.453.000
TOTAL	36.962.300	36.561.000	37.874.500	38.746.000	39.471.940	38.654.080	39.250.650	40.331.600	40.649.970	42.214.540

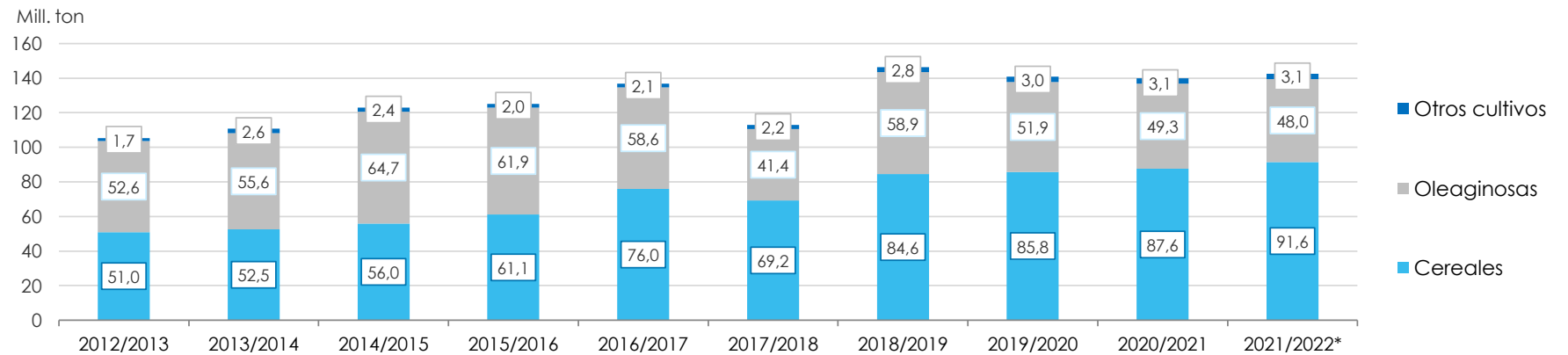
(*) Cifras Provisorias



VOLUMENES DE PRODUCCIÓN DE GRANOS Y ALGODÓN (en Ton)
CAMPAÑAS 2012/2013- 2021/2022 (*)

CULTIVOS	2012/2013	2013/2014	2014/2015	2015/2016	2016/2017	2017/2018	2018/2019	2019/2020	2020/2021	2021/2022*
ALPISTE	18.000	53.000	32.000	29.000	44.000	22.000	41.000	20.500	44.300	36.100
ARROZ	1.560.000	1.580.000	1.560.000	1.400.000	1.330.000	1.368.000	1.190.000	1.220.000	1.450.000	1.215.000
AVENA	496.000	445.000	525.000	553.000	785.000	492.000	572.000	600.000	507.000	723.150
CEBADA	5.170.000	4.730.000	2.920.000	4.950.000	3.300.000	3.740.000	4.637.000	3.612.800	4.036.100	5.279.600
CENTENO	40.000	52.000	97.000	61.000	79.000	86.000	87.000	221.000	136.000	225.510
MAIZ	32.100.000	33.000.000	33.800.000	39.800.000	49.500.000	43.460.000	57.000.000	58.500.000	60.500.000	59.037.000
MIJO	11.200	3.000	4.640	6.870	5.330	2.250	4.000	5.400	9.500	9.400
SORGO GRANIFERO	3.600.000	3.470.000	3.100.000	3.030.000	2.530.000	1.560.000	1.600.000	1.850.000	3.300.000	2.883.000
TRIGO	8.000.000	9.200.000	13.930.000	11.300.000	18.390.000	18.500.000	19.460.000	19.770.000	17.600.000	22.150.000
Subtotal Cereales	50.995.200	52.533.000	55.968.640	61.129.870	75.963.330	69.230.250	84.591.000	85.799.700	87.582.900	91.558.760
CARTAMO	50.000	3.000	29.000	52.000	18.000	28.000	24.000	22.500	4.300	2.790
COLZA	128.000	112.000	105.000	67.000	50.000	35.000	40.000	32.500	17.900	52.900
GIRASOL	3.100.000	2.060.000	3.160.000	3.000.000	3.550.000	3.540.000	3.500.000	2.850.000	3.250.000	4.050.300
LINO	17.000	20.000	17.000	20.000	17.000	14.000	19.500	9.950	19.500	12.360
SOJA	49.300.000	53.400.000	61.400.000	58.800.000	55.000.000	37.790.000	55.300.000	49.000.000	46.000.000	43.860.000
Subtotal Oleaginosas	52.595.000	55.595.000	64.711.000	61.939.000	58.635.000	41.407.000	58.883.500	51.914.950	49.291.700	47.978.350
ALGODON	543.000	1.019.000	795.000	670.000	616.000	814.000	873.000	1.100.000	1.040.000	1.080.000
MANI	1.026.000	1.170.000	1.000.000	1.000.000	1.080.000	921.000	1.337.000	1.300.000	1.270.000	1.342.000
POROTO	95.700	430.000	600.000	370.000	414.000	473.000	579.000	630.000	750.000	661.000
Subtotal Otros Cultivos	1.664.700	2.619.000	2.395.000	2.040.000	2.110.000	2.208.000	2.789.000	3.030.000	3.060.000	3.083.000
TOTAL	105.254.900	110.747.000	123.074.640	125.108.870	136.708.330	112.845.250	146.263.500	140.744.650	139.934.600	142.620.110

(*) Cifras Provisorias



PRODUCCIÓN DE CULTIVOS EN LA REPÚBLICA ARGENTINA
CAMPAÑA 2021/2022 (*)

CULTIVOS	ÁREA	ÁREA NO	ÁREA	%	RENDIMIENTO	PRODUCCIÓN
	SEMBRADA	COSECHADA	COSECHADA		qq/ha	Miles ton
	Miles ha	Miles ha	Miles ha		(3)	(2)*(3)/10
	(1)		(2)	(2)/(1)		
ALPISTE	28	0	28	100	13,0	36
ARROZ	205	19	186	91	65,4	1.216
AVENA	1.483	1.134	349	24	20,7	723
CEBADA	1.636	300	1.336	82	39,5	5.280
CENTENO	920	804	116	13	19,4	225
MAÍZ	10.670	1.902	8.768	82	67,3	59.037
MIJO	23	17	6	26	15,7	9
SORGO GRANIFERO	943	243	700	74	41,2	2.883
TRIGO	6.750	202	6.548	97	33,8	22.150
Subtotal Cereales	22.658	4.621	18.037	80	-	91.560
CÁRTAMO	5	0	5	100	6,0	3
COLZA	26	0	26	100	20,4	53
GIRASOL	1.969	10	1.959	99	20,7	4.050
LINO	11	0	11	100	11,2	12
SOJA	16.094	220	15.874	99	27,6	43.860
Subtotal Oleaginosas	18.105	230	17.875	99	-	47.978
ALGODÓN	504	25	479	95	22,5	1.080
MANÍ	417	10	407	99	32,9	1.340
POROTOS	532	1	531	99	12,4	661
TOTAL PAÍS	42.216	4.887	37.329	88	-	142.619

(*) Cifras Provisorias

HUMEDAD Y ESTADO DE LOS CULTIVOS

Desde el 30/03/2023 al 05/04/2023

PROVINCIA	DELEGACIÓN	GIRASOL									
		Estadio Fenológico					Estado General				Humedad
		E	C	F	L	M	MB	B	R	M	
BUENOS AIRES	BAHÍA BLANCA	-	-	-	-	100	-	75	25	-	A/PS
	BOLÍVAR	-	-	-	-	100	-	70	30	-	A
	BRAGADO	-	-	-	-	-	-	-	-	-	-
	GENERAL MADARIAGA	-	-	-	-	100	-	58	36	6	A/R
	JUNÍN	-	-	-	5	95	78	22	-	-	R/PS
	LA PLATA	-	-	-	-	-	-	-	-	-	-
	LINCOLN	-	-	-	-	100	-	93	7	-	R
	PEHUAJÓ	-	-	-	-	-	-	-	-	-	-
	PERGAMINO	-	-	-	46	54	-	100	-	-	A
	PIGÜÉ	-	-	-	-	-	-	-	-	-	-
	SALLIQUELÓ	-	-	-	-	100	-	54	46	1	E/A/R
	TANDIL	-	-	-	-	100	-	76	24	-	A
	TRES ARROYOS	-	-	-	16	84	-	63	37	-	A
25 DE MAYO	-	-	-	-	-	-	-	-	-	-	
CÓRDOBA	LABOULAYE	-	-	-	-	100	25	52	17	6	A
	MARCOS JUÁREZ	-	-	-	1	99	-	42	40	18	R/PS
	RÍO CUARTO	-	-	-	-	-	-	-	-	-	-
	SAN FRANCISCO	-	-	-	-	-	-	-	-	-	-
	VILLA MARÍA	-	-	-	-	-	-	-	-	-	-
ENTRE RÍOS	PARANÁ	-	-	-	-	-	-	-	-	-	-
	ROSARIO DEL TALA	-	-	-	-	100	-	-	48	52	A/PS/S
LA PAMPA	GENERAL PICO	-	-	-	-	100	-	47	33	20	A
	SANTA ROSA	-	-	-	-	100	-	100	-	-	R/PS/S
SANTA FE	AVELLANEDA	-	-	-	-	-	-	-	-	-	-
	CAÑADA de GÓMEZ	-	-	-	-	-	-	-	-	-	-
	CASILDA	-	-	-	-	-	-	-	-	-	-
	RAFAELA	-	-	-	-	-	-	-	-	-	-
	VENADO TUERTO	-	-	-	-	-	-	-	-	-	-
CATAMARCA	CATAMARCA	-	-	-	80	20	-	-	100	-	R
CORRIENTES	CORRIENTES	-	-	-	-	-	-	-	-	-	-
CHACO	CHARATA	-	-	-	-	-	-	-	-	-	-
	ROQUE SÁENZ PEÑA	-	-	-	-	-	-	-	-	-	-
FORMOSA	FORMOSA	-	-	-	-	-	-	-	-	-	-
JUJUY	JUJUY	-	-	-	-	-	-	-	-	-	-
MISIONES	POSADAS	-	-	-	-	-	-	-	-	-	-
SALTA	SALTA	-	-	-	100	-	-	89	11	-	A/R
SAN LUIS	SAN LUIS	-	-	-	-	100	-	100	-	-	A
SANTIAGO DEL ESTERO	SANTIAGO DEL ESTERO	-	-	-	-	-	-	-	-	-	-
	QUIMILÍ	-	-	-	-	-	-	-	-	-	-
TUCUMÁN	TUCUMÁN	-	-	45	55	-	-	-	100	-	R

Las cifras expresan porcentaje de la superficie del área sembrada.

Estado general: MB: Muy Bueno, B: Bueno, R: Regular, M: Malo.

Humedad: A: Adecuada, R: Regular, E: Exceso, I: Inundación, PS: Principio de Sequía, S: Sequía.

Estadio Fenológico: E: Emergencia; C: Crecimiento; F: Floración; L: Llenado; M: Madurez

(*) La sumatoria puede ser inferior a 100, correspondiendo la diferencia a siembras aún sin emerger.

HUMEDAD Y ESTADO DE LOS CULTIVOS

Desde el 30/03/2023 al 05/04/2023

PROVINCIA	DELEGACIÓN	MAIZ									
		Estadio Fenológico					Estado General				Humedad
		E	C	F	L	M	MB	B	R	M	
BUENOS AIRES	BAHÍA BLANCA	-	-	-	100	-	-	70	30	-	A/R
	BOLÍVAR	-	-	-	33	67	1	58	38	3	A
	BRAGADO	-	-	-	65	35	-	66	26	8	R/PS/S
	GENERAL MADARIAGA	-	-	-	44	56	-	56	39	5	A
	JUNÍN	-	-	-	50	50	-	75	15	10	R/PS
	LA PLATA	-	-	10	60	30	-	40	60	-	A/R
	LINCOLN	-	-	-	8	92	-	60	40	-	R
	PEHUAJÓ	-	-	-	60	40	-	25	42	33	A/R/PS/S
	PERGAMINO	-	-	-	78	22	-	56	44	-	A/PS
	PIGÜÉ	-	-	-	100	-	-	50	50	-	S
	SALLIQUELÓ	-	-	-	21	79	-	44	46	11	A/R
	TANDIL	-	-	-	53	47	-	80	20	-	A
	TRES ARROYOS	-	-	6	60	34	-	69	31	-	A
25 DE MAYO	-	-	-	58	42	-	69	21	10	S	
CÓRDOBA	LABOULAYE	-	-	-	68	32	7	47	33	13	A/R
	MARCOS JUÁREZ	-	-	-	57	43	-	25	40	35	S
	RÍO CUARTO	-	-	-	40	60	-	28	30	42	A
	SAN FRANCISCO	-	-	5	81	14	-	66	29	5	A/R/PS
	VILLA MARÍA	-	-	6	64	30	-	73	23	5	A/R
ENTRE RÍOS	PARANÁ	-	-	-	12	88	-	35	29	36	A
	ROSARIO DEL TALA	-	-	-	25	75	-	1	44	55	A/PS/S
LA PAMPA	GENERAL PICO	-	-	10	53	42	-	46	34	20	A/R/PS
	SANTA ROSA	-	-	-	68	32	-	64	36	-	R/PS/S
SANTA FE	AVELLANEDA	-	2	30	51	17	-	35	33	32	A/R/PS/S
	CAÑADA de GÓMEZ	-	-	5	28	67	6	20	32	42	A/R
	CASILDA	-	-	-	80	20	-	-	52	48	A
	RAFAELA	-	9	15	-	76	-	28	37	35	E/A/S
	VENADO TUERTO	-	-	-	-	100	-	15	60	25	A/R
CATAMARCA	CATAMARCA	-	-	-	70	30	-	-	100	-	R
CORRIENTES	CORRIENTES	-	-	-	-	-	-	-	-	-	-
CHACO	CHARATA	-	28	50	22	-	-	36	47	17	R/PS
	ROQUE SÁENZ PEÑA	-	45	52	3	-	-	65	35	-	A/R/PS
FORMOSA	FORMOSA	-	-	-	-	-	-	-	-	-	-
JUJUY	JUJUY	-	-	50	50	-	-	-	100	-	R
MISIONES	POSADAS	-	-	-	-	-	-	100	-	-	A
SALTA	SALTA	-	6	26	68	-	-	95	5	-	A/R
SAN LUIS	SAN LUIS	-	-	-	100	-	-	100	-	-	A
SANTIAGO DEL ESTERO	SANTIAGO DEL ESTERO	-	-	60	40	-	-	89	11	-	A/R
	QUIMILÍ	-	-	40	60	-	-	70	30	-	A/R
TUCUMÁN	TUCUMÁN	-	-	14	72	14	-	1	99	-	R

Las cifras expresan porcentaje de la superficie del área sembrada.

Estado general: MB: Muy Bueno, B: Bueno, R: Regular, M: Malo.

Humedad: A: Adecuada, R: Regular, E: Exceso, I: Inundación, PS: Principio de Sequía, S: Sequía.

Estadio Fenológico: E: Emergencia; C: Crecimiento; F: Floración; L: Llenado; M: Madurez

(*) La sumatoria puede ser inferior a 100, correspondiendo la diferencia a siembras aún sin emerger.

HUMEDAD Y ESTADO DE LOS CULTIVOS

Desde el 30/03/2023 al 05/04/2023

PROVINCIA	DELEGACIÓN	SOJA de Primera								SOJA de Segunda								Humedad		
		Estadio Fenológico					Estado General				Estadio Fenológico					Estado General				
		E	C	F	L	M	MB	B	R	M	E	C	F	L	M	MB	B		R	M
BUENOS AIRES	BOLÍVAR	-	-	-	23	77	1	54	45	-	-	-	-	100	-	-	58	40	2	A
	BRAGADO	-	-	-	100	-	-	47	37	16	-	-	-	100	-	-	26	56	18	R/PS/S
	GENERAL MADARIAGA	-	-	-	29	71	-	74	26	-	-	-	1	89	9	-	46	44	10	A
	JUNÍN	-	-	-	48	52	-	-	-	-	-	-	-	48	52	-	-	-	-	R/PS
	LA PLATA	-	-	-	10	90	-	30	70	-	-	2	17	45	37	-	-	50	50	A/R
	LINCOLN	-	-	-	9	91	-	45	55	-	-	-	-	100	-	-	21	75	5	R
	PEHUAJÓ	-	-	-	61	39	-	27	48	25	-	-	-	100	-	-	7	41	50	A/R/PS/S
	PERGAMINO	-	-	-	27	73	-	83	17	-	-	-	-	92	8	-	27	73	-	A
	PIGÜÉ	-	-	-	-	-	-	-	-	-	-	-	-	100	-	-	35	35	-	-
	SALLIQUELÓ	-	-	16	81	2	-	38	46	4	-	35	58	8	-	-	33	56	11	A/R
	TANDIL	-	-	-	-	100	-	90	10	-	-	-	-	100	-	-	62	29	9	A
	TRES ARROYOS	-	-	-	60	40	-	73	27	-	-	-	17	71	12	-	80	20	-	A
25 DE MAYO	-	-	-	50	50	-	71	21	9	-	-	-	85	15	-	53	23	24	S	
CÓRDOBA	LABOULAYE	-	-	-	78	22	7	53	22	18	-	-	-	100	-	7	42	28	18	A/R
	MARCOS JUÁREZ	-	-	-	63	37	-	30	45	25	-	-	-	100	-	-	20	40	40	R/S
	RÍO CUARTO	-	-	-	-	100	-	28	23	48	-	-	-	100	-	-	34	30	37	A
	SAN FRANCISCO	-	-	-	86	14	-	71	26	3	-	-	9	91	-	-	71	29	-	A/R/PS/S
	VILLA MARÍA	-	-	-	55	45	-	73	27	-	-	-	9	76	15	-	88	12	-	A/R
ENTRE RÍOS	PARANÁ	-	-	-	94	6	-	27	35	39	-	-	4	96	-	-	29	36	35	A
	ROSARIO DEL TALA	-	-	5	58	38	-	1	47	51	-	-	64	36	-	-	-	40	60	A/PS/S
LA PAMPA	GENERAL PICO	-	-	-	74	26	-	67	23	10	-	-	100	-	-	-	60	40	-	R/PS
	SANTA ROSA	-	-	-	100	-	-	59	41	-	-	-	-	100	-	-	-	100	-	A/R/PS/S
SANTA FE	AVELLANEDA	-	-	21	62	7	-	12	36	52	-	-	29	65	6	-	9	30	61	A/R/PS/S
	CAÑADA de GÓMEZ	-	-	-	-	-	-	-	-	-	-	-	-	-	-	-	-	-	-	-
	CASILDA	-	-	-	-	100	-	-	44	56	-	-	-	100	-	-	-	28	72	A
	RAFAELA	-	-	-	84	16	-	42	34	24	-	-	3	97	-	-	37	33	30	E/A
	VENADO TUERTO	-	-	-	-	100	-	40	60	-	-	-	-	100	-	-	-	20	80	A/R
CATAMARCA	CATAMARCA	-	-	-	60	40	-	-	100	-	-	-	-	60	40	-	-	100	-	R
CORRIENTES	CORRIENTES	-	9	-	-	91	-	94	6	-	-	-	-	-	100	4	88	8	-	A
CHACO	CHARATA	-	3	25	71	-	1	35	41	23	-	5	34	60	1	1	32	45	23	R/PS
	ROQUE SÁENZ PEÑA	-	-	47	53	-	-	51	41	8	-	-	45	55	-	-	47	42	11	A/R/PS
FORMOSA	FORMOSA	-	-	-	-	-	-	-	-	-	-	-	-	-	-	-	-	-	-	-
JUJUY	JUJUY	-	-	40	40	20	-	-	100	-	-	-	40	40	20	-	-	100	-	R
MISIONES	POSADAS	-	-	-	-	-	-	-	-	-	-	-	-	-	-	-	-	-	-	-

HUMEDAD Y ESTADO DE LOS CULTIVOS

Desde el 30/03/2023 al 05/04/2023 Desde el 30/03/2023 al 05/04/2023

PROVINCIA	DELEGACIÓN	SOJA de Primera								SOJA de Segunda								Humedad		
		Estadio Fenológico					Estado General				Estadio Fenológico					Estado General				
		E	C	F	L	M	MB	B	R	M	E	C	F	L	M	MB	B		R	M
SALTA	SALTA	-	-	-	100	-	-	70	27	3	-	-	-	100	-	-	71	27	2	A/R
SAN LUIS	SAN LUIS	-	-	-	93	7	-	100	-	-	-	-	-	100	-	-	100	-	-	A
SANTIAGO DEL ESTERO	SANTIAGO DEL ESTERO	-	1	60	39	-	-	89	11	-	-	2	60	38	-	-	96	4	-	A/R
	QUIMILÍ	-	-	-	100	-	-	70	30	-	-	-	-	100	-	-	70	30	-	A/R
TUCUMÁN	TUCUMÁN	-	-	-	64	36	-	9	91	-	-	-	-	64	36	-	0	100	-	A/R

Las cifras expresan porcentaje de la superficie del área sembrada.

Estado general: MB: Muy Bueno, B: Bueno, R: Regular, M:Malo.

Humedad: A: Adecuada, R: Regular, E: Exceso, I : Inundación, PS: Principio de Sequía, S: Sequía.

Estadio Fenológico: E: Emergencia; C:Crecimiento; F: Floración; L: Llenado; M: Madurez

(*) La sumatoria puede ser inferior a 100, correspondiendo la diferencia a siembras aún sin emerger.

Secretaría de Agricultura,
Ganadería y Pesca



Ministerio de Economía
Argentina